

**BEHÖRDEN &
VERWALTUNG**

Ankommen: Anmelden und Registrieren



Sozialamt

Sobald Sie in Neuwied ankommen, melden Sie sich beim → **Sozialamt** der Stadt Neuwied.

- ✓ Kopie von Reisepass/ID-Card
- ✓ Formular "Meldung ukrainischer Staatsangehöriger"



✉ sozialamt@neuwied.de
 ☎ 02631 802-237
 📍 Heddesdorfer Str. 33

Ausländerbehörde

Bei der → Ausländerbehörde der Kreisverwaltung Neuwied dürfen Sie einen "Antrag zur Erteilung einer **Aufenthaltsgenehmigung**" stellen.

Nach Antragstellung erhalten Sie eine **Fiktionsbescheinigung**. Später folgt ein Termin zur **Registrierung** mit biometrischen Daten.

Wilhelm-Leuschner-Str. 9
 ✉ auslaenderbehoerde@kreis-neuwied.de
 ☎ 02631 803-0 (Zentrale)



Aufenthaltort

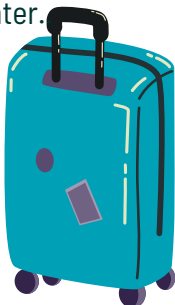
Seit 1. Juni 2022 gilt für aus der Ukraine Geflüchtete **keine Wohnsitzauflage** mehr. Sie dürfen innerhalb des Bundeslandes Rheinland-Pfalz umziehen, müssen aber die → **Ausländerbehörde** darüber informieren.

Auch innerhalb des Landkreises Neuwied mit den **Verbandsgemeinden** (VG) und der Stadt Neuwied mit ihren 12 **Stadtteilen** dürfen Sie frei wählen, wo Sie wohnen möchten.



Umzug

Wenn Sie in eine andere Unterkunft **umziehen**, informieren Sie bitte immer das → Einwohnermeldeamt und (sofern Sie Leistungen beziehen) auch → Sozialamt/Jobcenter.



Einwohnermeldeamt

Melden Sie sich auch beim Einwohnermeldeamt an. Buchen Sie dazu einen Termin im → Bürgerbüro.

📍 Bürgerbüro: Engerser Landstraße 17

- ✓ Reisepass/ID-Card
 - ✓ Wohnungsgeberbescheinigung
- Sie erhalten eine **Meldebesccheinigung**.

Eine **Steuer-ID** wird für Sie beantragt.



INFORMATIONEN
FÜR FAMILIEN

Kinder: Betreuung, Freizeit und Schule



Schulsystem

Alle Kinder und Jugendlichen müssen in Deutschland in die Schule gehen. Das nennt man **Schulpflicht**. Ausnahmen gibt es für Kinder, die aus einem Kriegsgebiet nach Deutschland kommen und traumatisiert sind.

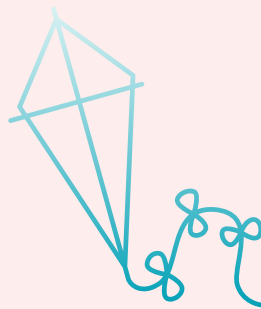


Die Kinder sind bei der Einschulung meistens 6 Jahre alt. Sie gehen 4 Jahre in die Grundschule. Danach wechseln sie auf eine weiterführende Schule. Ab der 5. Klasse gibt es verschiedene Schulformen, zum Beispiel die "Realschule plus", die "Integrierte Gesamtschule" (IGS) oder das "Gymnasium".

Erläuterungen zum **Schulsystem** in Rheinland-Pfalz

Kindertagesstätten

Es gibt in Neuwied derzeit **keine freien Kita-Plätze**. Alle Kindergärten sind voll.



Schulmaterial

Der **Kinderschutzbund Neuwied** und die Schulen unterstützen mit gespendeten Schultaschen, Sportsachen und mehr.

Freizeit

Angebote in der Nähe:

- Jugendzentrum "**Big House**"
- Sportvereine
- Schwimmbad "Deichwelle"
- StadtBibliothek
- Spielplätze



Freizeitplaner:

- Ausflüge
- Mitmach-Aktionen
- **Ferienfreizeiten**

Kinderbetreuung

Das Kinder- und Jugendbüro der Stadt Neuwied (**KiJub**) lädt alle geflüchteten Kinder ein, an den vielfältigen Freizeitangeboten teilzunehmen.

Bitte beachten: Bei manchen Angeboten liegt die Aufsichtspflicht weiterhin bei den Eltern.

Während mancher Sprachkurse wird eine Kinderbetreuung organisiert, sodass die Eltern in Ruhe lernen können.

In den Stadtteilen Niederbieber, Torney, Heimbach-Weis, Gladbach und Feldkirchen treffen sich jede Woche Kinder zum gemeinsamen **Spielen**.



Grundschule

Geflüchtete Kinder dürfen in Neuwied die Grundschule besuchen. Es wird immer die nächstgelegene Schule besucht.

Kontaktieren Sie die Grundschule in Ihrer Nähe.

Schulbücher bekommen Sie von der Schule und Lernmaterial gibt es beim Kinderschutzbund.

Grundschulen in Neuwied:

Marienschule: 📍 Langendorfer Str. 165, ☎️ (02631) 23654

Geschwister-Scholl-Schule: 📍 Wallstr. 2, ☎️ (02631) 23379

GS Heddesdorfer Berg: 📍 Ludwig-Erhard-Str. 14, ☎️ (02631) 950700

Sonnenlandschule: 📍 Sonnenstr. 46, ☎️ (02631) 24045

St. Georg-Schule: 📍 Apostelstr. 5, ☎️ (02631) 71001

GS Feldkirchen: 📍 Schillerstr. 41, ☎️ (02631) 72348

GS an der Wied: 📍 In der Lach 1, ☎️ (02631) 53022

Friedrich-Ebert-Schule: 📍 Veilchenstr. 5, ☎️ (02631) 47656

Wülferberg-Grundschule: 📍 Frans-Hals-Str. 6, ☎️ (02631) 49133

Margaretenschule: 📍 Schulstr. 10, ☎️ (02622) 82810

Maria-Goretti-Schule: 📍 Sayner Str. 3, ☎️ (02622) 81216

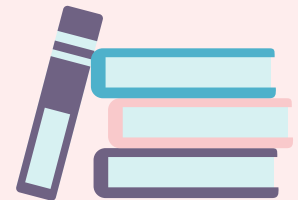
Kunostein-Grundschule: 📍 Orffstr. 22, ☎️ (02622) 2514

weiterführende Schule

Die → Kreisverwaltung Neuwied ist für **weiterführende Schulen** in Neuwied zuständig.

☎️ (02631) 8030

www.kreis-neuwied.de



andere Schulen

In den meisten deutschen Städten gibt es Grundschulen, weiterführende Schulen und Berufsschulen. In Neuwied gibt es außerdem auch außergewöhnliche Schulen, zum Beispiel für Gehörlose und Schwerhörige oder für Binde- und Sehbehinderte. Auch für Menschen mit motorischen Beeinträchtigungen gibt es eine Förderschule. Das Heinrich-Haus Neuwied betreibt zudem eine Berufsschule für Menschen mit **Behinderung**.

Wenn Ihr Kind einen besonderen Förderbedarf hat, kontaktieren Sie bitte das → Schulamt.

✉️ schulamt@neuwied.de

☎️ 02631 802-457

Informationen zu allen Schulen in Neuwied unter www.neuwied.de



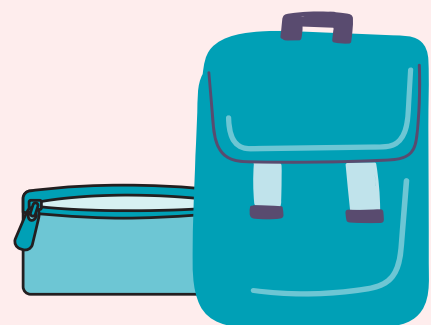
Kinderschutzbund

Kinderschutzbund Neuwied e.V.
Projekt "Willkommen"

📍 Seminarstraße 2

☎️ 0174 4744615 (Mo-Fr 10-16 Uhr)

✉️ willkommen-nr@gmx.de



**SPRACHKURSE UND
ARBEITSERLAUBNIS**

Arbeiten: Dokumente und Sprachkurse





Arbeitserlaubnis

Sonderregelung für ukrainische Geflüchtete:

Als Arbeitserlaubnis gilt die **Fiktionsbescheinigung**. Um einen Job anzunehmen, ist auch eine  Steuer-ID notwendig (→ Bürgerbüro)

Fiktionsbescheinigung bei der → Kreisverwaltung beantragen:
"Antrag auf Erteilung einer **Aufenthaltserlaubnis** nach §24 AufenthG"

 Passfoto (Original)  Reisepass (Kopie)



Jobsuche


Die **Agentur für Arbeit** unterstützt bei der Jobsuche.

 Fiktionsbesch.



Sprachkurs mit Zertifikat

Die Volkshochschule (**vhs**) und weitere bieten Kurse an. Wer Vorkenntnisse hat, steigt höher ein.

 Fiktionsbescheinigung



Keine Arbeit?

Wer eine  Fiktionsbescheinigung hat, kann beim → Jobcenter Grundsicherung für Arbeitssuchende beantragen.



Ansprechpartner für die **Grundsicherung** (auch "Hartz IV" oder "ALG II" genannt) sind die → Jobcenter. Sie unterstützen auch bei der Integration in den Arbeitsmarkt.

Bis Sie eine Fiktionsbescheinigung haben, können Sie Leistungen nach dem Asylbewerberleistungsgesetz (**AsylbLG**), beim → Sozialamt beantragen.

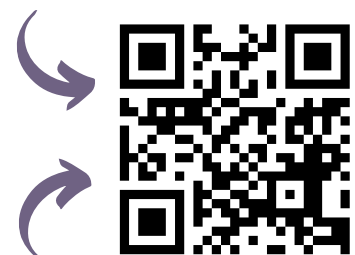
Details auf dem **Infoblatt** "Finanzielle Hilfe: Wohnung und Lebensunterhalt"



Ausbildung

Einen Beruf erlernen:

- Berufsberatung der → Agentur für Arbeit
- Berufe im Handwerk: → HWK
- kaufmännische und gewerblich-technische Berufe: → IHK



Fragen zur Anerkennung von Zeugnissen:

- IQ-Netzwerk

**SOZIALHILFE UND
ASYLLEISTUNGEN**

Finanzielle Hilfe: Wohnung und Lebensunterhalt



Asylleistungen

Bis Sie eine Fiktionsbescheinigung haben, können Sie Leistungen nach dem Asylbewerberleistungsgesetz (**AsylbLG**) bekommen. Sie erhalten vom städtischen → Sozialamt Unterstützung für Ernährung, Unterkunft, Heizung, Kleidung etc.
 Antrag auf Gewährung v. Sozialhilfeleistungen f. ukrainische Kriegsflüchtlinge



Grundsicherung

für Arbeitslose

Wer kein ausreichendes Einkommen hat, kann beim → Jobcenter Grundsicherung (auch "**Hartz IV**" oder "**ALG II**" genannt) beantragen. Das Jobcenter hilft auch bei der Suche nach Arbeit.



im Rentenalter

Für Personen im Rentenalter (ab 65-67 Jahre) und bei dauerhafter **Erwerbsminderung** gibt es ebenfalls ab 1.6. Leistungen zur Grundsicherung. Diese werden bei der → Kreisverwaltung beantragt.



Bankkonto

Sie dürfen bei jeder Bank ein **Konto** eröffnen. Nicht alle Banken bieten Geflüchteten ein Girokonto an. Sie haben das Recht, ein Basiskonto zu eröffnen.
 Reisepass/ID-Card
 Adresse für Post/Meldebescheinigung

Darf nicht verwehrt werden: **Basiskonto**



Wohnung mieten

Die Suche nach einer geeigneten **Wohnung** kann in Deutschland eine Weile dauern. Es gibt viele Online-Portale mit Mietwohnungen.

Wenn Sie eine Wohnung gefunden haben: Sofern Sie Geld vom Staat bekommen möchten, kontaktieren Sie unbedingt → Sozialamt, Jobcenter oder Kreisverwaltung Neuwied, **bevor Sie einen Mietvertrag unterschreiben**.
 Formular für Wohnungsgeber (Vermieter)



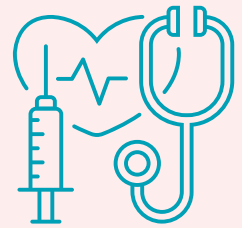
Gemeinschaftsunterkunft

Wenn Sie keine andere Option haben, können Sie nach Anmeldung (!) in der **Gemeinschaftsunterkunft** der Stadt Neuwied in der Turnhalle Niederbieber schlafen ☎ 02631 802-237 (→ Sozialamt). In der Halle sind keine **Haustiere** erlaubt. Der → Tierschutzverein Neuwied hilft, Tiere zu versorgen.



**GESUNDHEIT &
SCHUTZ VOR GEWALT**

Hilfe in Notfällen und Medizinische Versorgung



Krankenhilfe

Wenn Sie einen **Arzt** brauchen und Asylleistungen, Sozialhilfe oder Grundsicherung von der Kreisverwaltung beziehen, erhalten Sie bei der Krankenhilfe einen **Krankenbehandlungsschein**. Diesen benötigt die Arztpraxis, um die Behandlung ohne Versicherung abzurechnen.

Die →Krankenhilfe der Kreisverwaltung Neuwied:

- Denise Waldorf, Tel. 02631 803 208, denise.waldorf@kreis-neuwied.de
- Leonie Stertz, Tel. 02631 803 207, leonie.stertz@kreis-neuwied.de
- Alina Franz, Tel. 02631 803 135, alina.franz@kreis-neuwied.de

Ausnahme: Notfälle und **Impfungen** gegen COVID-19



COVID-19

Bitte schützen Sie sich und andere, indem Sie: **Maske** tragen, **Abstand** halten, Hände waschen und lüften.
Aktuelle Regeln für Rheinland-Pfalz:



Krankenversicherung

Sobald Sie einen sozialversicherungspflichtigen Job haben oder Geld vom Jobcenter bekommen, sind Sie **krankenversichert**.

für Frauen & Kinder

Schwangere in Not: Das kostenlose und mehrsprachige Hilfetelefon ist für Sie da.

☎ 0800 40 40 020 🔍 www.schwanger-und-viele-fragen.de

Das **Jugendamt** kümmert sich um Kinder und Jugendliche, die Hilfe benötigen. ☎ 02631 802 100 ✉ jugendamt@stadt-neuwied.de

Das Hilfetelefon steht **Frauen** bei, die Gewalt erfahren.

☎ 08000 116 016 🔍 www.hilfetelefon.de

Informationen für Opfer von **Gewalttaten**

Trauma-Begleitung für Kinder und Jugendliche: "Gesundheitslotsen"

📍 Johanniter-Zentrum Neuwied
✉ ambulanz@nr.johanniter-kliniken.de
☎ 02631 3944960

Im **Notfall** immer zuerst die Polizei rufen!



Notruf

Polizei

☎ **110**

Feuerwehr/
Notarzt

☎ **112**

Weitere Ressourcen für Menschen in Not:
neuwied.de/sos.html



NÜTZLICHE SEITEN,
 SENDER & ACCOUNTS

Hilfreich: Kanäle mit praktischen Infos



Öffentlich-Rechtliche

Der öffentlich-rechtliche Rundfunk umfasst TV- & Radiosender. Alle Bürger finanzieren das gemeinsam. Für Rheinland-Pfalz sendet der SWR.



Wer Sozialleistungen bezieht, kann eine Befreiung vom **Rundfunkbeitrag** beantragen.



Treffpunkte

Liste der **Begegnungs-orte** für Geflüchtete:



Kreisverwaltung

Verwechslungsgefahr: Es gibt einen **Landkreis** namens "Neuwied" und eine Stadt namens "Neuwied".

Die **Kreisverwaltung** ist im Landkreis Neuwied unter anderem zuständig für:

- Asylwesen
- Krankenhilfe & Gesundheit
- weiterführende Schulen
- ÖPNV (Bus)
- Katastrophenschutz
- Tierhaltung und -schutz

kreis-neuwied.de/ukraine

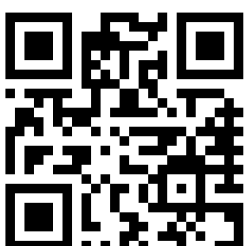


nur für Geflüchtete

Innenministerium:
germany4ukraine



Journalistisches Projekt:
Handbook Germany



Stadtverwaltung

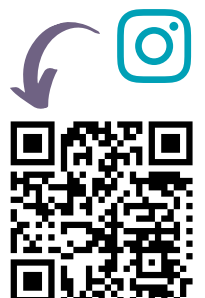
Die **Stadtverwaltung** ist zuständig für alle Menschen, die in der Stadt Neuwied mit ihren 12 Stadtteilen leben. Die **Stadtteile** sind: Altwied, Block, Engers, Feldkirchen, Gladbach, Heimbach-Weis, Irlich, Niederbieber, Oberbieber, Rodenbach, Segendorf und Torney.

neuwied.de/ukraine.html



Stadt Neuwied

Jeder Stadtteil hat seinen eigenen Charakter. Der Luisenplatz ist das Zentrum der Innenstadt. Hier gibt es Geschäfte und Cafés. Es finden regelmäßig Feste und Veranstaltungen statt. Der Oberbürgermeister von Neuwied heißt Jan Einig. Mit Peter Jung und Ralf Seemann leitet er die Stadtverwaltung.



EHRENAMTLICHE
VERNETZEN SICH

Helfen: Materialien für Ehrenamtliche



Wo kann ich helfen?

Mehrere Vereine, Institutionen und lose Gruppierungen setzen sich aktuell in der Flüchtlingshilfe ein. Einige suchen ehrenamtliche **Unterstützung**.



Ihre Gemeinde, Nachbarschaft, Gruppe oder Ihr Verein engagiert sich für Geflüchtete?
Eintrag auf neuwied.de/ukraine.html:
✉ fluechtlingshilfe@neuwied.de

Kommunikation



Zeigen: "Babadada"-
Bildwörterbuch



Installieren: Google-
Übersetzungs-App



Herunterladen/drucken:
Refugee Phrasebook



Infoblätter

Infoblätter wie dieses gibt es zu den Themen:

- **Ankommen**: Anmelden & Registrieren
- **Kinder**: Betreuung, Freizeit & Schule
- **Finanzen**: Wohnung & Lebensunterhalt
- **Arbeiten**: Dokumente & Sprachkurse
- **Notfälle**: Hilfe & Medizinische Versorgung
- **Hilfreich**: Kanäle mit praktischen Infos



Feedback bitte an ✉ mmeier@neuwied.de

Ansprechpartner

Info-Hotline des Landes **RLP**
für Helfende und Geflüchtete

- ☎ 0800 9900 660
(Mo-Fr 8-18 Uhr, Sa 9-14 Uhr)

Flüchtlingshilfe der **Stadt** Neuwied

- ✉ fluechtlingshilfe@neuwied.de



Fortbildungen

Deutsche Stiftung Ehrenamt:
Informationen für Helfende und Online-**Seminare**



Institut für Bildungscoaching:
Online-Tagesschulung für
Haupt- und Ehrenamtliche

